

# Begira

**ULMA**

2012ko martxoan // 24 zk

## 2011, gogoratzeko urtea



erreportajea

**ULMA Inoxtruck**  
nazioartekotzeko prozesuan  
murgildurik



erreportajea

*ULMA Taldeko langileei  
zuzendutako menu  
osasungarrien kanpaina  
luzatu dugu*



# Aurkibidea

24 zk • 2012ko martxoa



**3 > HIZPIDEA...**: Kooperatibismoaren nazioarteko urtean. **4 > ALBISTEAK ETA GAUR EGUNGO GAIAK:** 450 bazkide langilek baino gehiagok ULMAren berrogeita hamargarren urteurreneko bazkariarekin disfrutatu dute. Eroskik konfiantza adierazi dio berriro ULMA Handling Systemsi. EDIA EM orga elektriko berritzaileak, %100 kanpoaldekoak. **16 > AURREZ AURRE:** Egoitz Jiménez: ULMA Conveyor Componentseko gerentea; Aitor Ayastuy: ULMA Construccióneko gerentea. **18 > ERREPORTAJEA:** ULMA Inoxtruck, nazioartekotzeko prozesuan murgildurik. **20 > ERREPORTAJEA:** ULMA Taldeko langileei zuzendutako menu osasungarrien kanpaina luzatu dugu. **22 > ERREPORTAJEA:** Fatxadako Itxiturak, ULMA Hormigon Polimero negozioaren linea berria. **24 > AGENDA ETA IRADOKIZUNAK.**

Joan den 2011. urtean zehar atzera begira jarri ginen, gaur egun ULMA Talde gisa ezagutzen dugunaren ernamuina sortu zenetik 50. urteurrena ospatu zela eta. Efemeride hori dela bide, apaltasunez baina zintzo, gure aurrekoak omendu ditugu, ULMA izeneko proiektu komun hau sortu, finkatu eta hazteko beren bizitzaren urterik onenak eman dituzten gizon-emakumeak, baita Oñatiko herria eta inguruko zein kanpoko

tuko da agerian: errealitate kooperatiboa errealitate desberdina dela, kokatuta dagoen gizartearen garapenarekin konprometita dagoena, enpresaren arloko helburuak lortzeko, baina baita gizartearen ere, aberastasuna banatzeari dagokionez.

Garaia hauetan, etorkizunerako giltzarria izanik gure negozioak nazioartekotzea –eta horrela erakusten dute gure Negozio guztien

kultura, tokian tokitik eremu globaleraino, presente gauden leku orotan.



## Kooperatibismoaren nazioarteko urtean

IRENE ALBERDI. ULMA Taldeko Kontseilu Orokorreko lehendakaria.

laguntzaile guztiak ere, honaino iristeko aukera eman digutelako.

Jada 2012ko ekitaldiari aurre eginenez, bada ospatzeko beste motiborik ere: ULMA Piping en urrezko ezteiak, eta ULMA Handling Systems garatzeko funtsezko aliantza izan den Daifukuren zilarrezko ezteiak. Halere, kooperatiba guztientzat izaera orokorragoarekin, nabarmendu behar dugu NBEk 2012. urtea Kooperatiben Nazioarteko Urtea izendatu duela.

Kooperatibismoaren nazioarteko urte honetan guk hurbiletik ezagutzen dugun zerbait gera-

gestio planek, oinarrian nazioarteko presentzia izatea eta finkatzea bilatzen dutelarik–, errealitate kooperatibo horren zabalkunde erronka etengabea da, ez soilik hitzez, ekintzen bidez baizik, eta erronka horretan denok egin behar dugu lan gure kooperatibetako organoetatik, gure bazkideek egiazki horrela jaso eta erantzun dezaten, eta gure kanpoko langileak zein horien ingurunea harro egon daitezen konpromiso bereizgarri bat duen errealitate baten partaide direlako. Bereizten gaituen zera hori esportatzeko gaitasuna izateko erronka dugu: esfortzuaren, elkartasunaren eta hazkunde iraunkorraren aldeko

***“Gure balioak esportatzeko erronka daukagu: esfortzuaren kultura, elkartasuna eta hazkunde jasangarria bilatzeko adorea”***

## ULMA Construccioneak "Urteko Aldamia"-ren lehen saria jaso du

BRIO Aldamio Multidirekzionalari "Urteko aldamia"-ren saria eman dio Poloniako Aldamioen Industria Ganberak. Hirugarren edizio honetan, ULMAk BRIO lan plataformaren diseinuan eta instalazioan egindako lana baloratu da, Poloniako Wroclaweko "Centennial Hall"-eko kupularen pean esekita. Zentro hori UNESCOk Gizateriaren Ondare gisa katalogatutako eraikinen zerrendan sartu zen, 2006. urtean. Lehenengo saria ULMA



Construcción Polskako kideek jaso zuten, Poloniako Gdynian egindako Aldamioen Foroan. ULMAko filial poloniarrek BRIO aldamioan oinarritutako soluzio bat planteatu zuten, hormigoi armatuzko kupula zaharberritzeko lan guztiak egitea ahalbidetu zuena, bitartean beheko kotan egiten ari ziren lanetan



interferitu gabe. Egituraren muntaketa 40 metroko altueran hasi zen, kupularen goiko eraztunean bermatutako hainbat sareta habetan esekitako aldamio batekin. Horrenbestez, oinarri bat lortu zen, erdialdeko plataformak jarri ahal izateko. Gainerako lan plataformak altzairuzko kableetan finkatu ziren, kupularen hormigoi armatuzko egiturari lotuta. Ondorioz, 2,0 kN/m<sup>2</sup>-rainoko lan kargak lortu ahal izan dira. Lan segurua egiteko berme gisa, objektuak erortzen baziren uneoro langileak babesten zituzten sareak instalatu ziren. Muntaketa 30 egunetan egin zen, gauez, eta ondorioz egunez 0 mailako lanak egin ahal izan ziren.

### **450 BAZKIDE LANGILEK BAINO GEHIAGOK ULMAREN BERROGEITA HAMARGARREN URTEURRENEKO BAZKARIEKIN DISFRUTATU ZUTEN.**

ULMA Taldea 50. Urteurrena ospatzeko egiten ziren ekitaldien esparruaren barruan, Espainiako geografia osoan barrena hainbat bazkari egiten ari dira, efemeridea ospatzeko. Helburua 50 urteotan jaso zutena baino kooperatiba hobea uzteko lanean aritu diren langile guztiak omentzea da. Bazkarietan lehenengoa eta jendetsuena 2011ko irailaren 24an egin zen, Oñatiko Zubikoa kiroldegian, eta topaketara ULMA Taldeko bateko eta besteko Negoziotako 300 bazkide langile eta erretiratu baino gehiago bertaratu ziren. Giro atsegin eta erosoan, bazkideek eta erretiratuek une gogoangarriak disfrutatu zituzten. Arrazoi geografikoengatik Oñatiko ekitaldian parte hartu izan ez zuten Delegazioetako bazkide eta langile guztiak ere partaide bilakatzeko xedearekin, ULMA Taldeak beste bazkari batzuk antolatu zituen Toledo, Bartzelona, Sevilla eta A Coruña, horrenbestez beste 150 bazkide langile baino gehiago ere inplikatu. Egindako bazkari bakoitz eta guztietan ULMA Taldeko lehendakaria den Irene Alberdi eta ULMA Construccioneako lehendakaria den Raul Garcia izan dira.

### ULMA Taldea



### ULMA Agrícola



### ACCIONA ETA SACYR BEZALAKO ERAIKITZAILE GARRANTZITSUEK KONFIANTZA DUTE ULMA AGRICOLAREKIN BERE PROIEKTUETARAKO.

Planta termosolarrak ugaritzearekin batera, energia berriztagarria lortzeko alternatiba gisa, horiek babesteko behar berriak ere sortzen dira, eta ULMA Agricolak ezin hobeto erantzun die bere produktuarekin. Azken garaian Sacyr eta Acciona bezalako eraikitzaile handiek konfiantza erakutsi dute ULMA Agricolaren esperientziari eta produktuen kalitateari buruz, planta horiek babesteari dagokionez. Accionak ULMA Agricolarekin kontratatu duen azken instalazioa haize babesak egiteko izan da, Badajozen eraikitzen ari den Olivenzako planta termosolarra babesteko; horiek 2012an martxan jarriko direla espero da. ULMA Agricolak instalatutako haize babesak 6,2 m altu da eta 2,5 km baino gehiago luze, 4 sekzioetan banatuta.

### ULMA Hormigón Polímero

## Fatxada Aireztatuko sistema bertikala eta horizontala Bartzelonako Sant Joan de Deu Numancia eraikinean

Bartzelonako Sant Joan de Deu Numancia eraikina ULMA Fatxada Aireztatuko sistemarekin estali da, formatu Horizontalean eta Bertikalean. Eraikinak U forma dauka, eta bi hegal ditu, gorputz zentral batek elkartzen dituena. Erdiko gorputzean gune komunak daude –bulegoak, jangelak eta sarbide nagusiak–, eta hegaletan, berriz, pazienteen gelak daude. Gelen blokeek irekidura horizontalak dituzte, eta ULMA Fatxada Aireztatuko Sistema Horizontalarekin estali dira, kolore zurian eta egitura leun satinatuarekin, erdi blokearekin kontrastea eginez, bertako gune komunetan irekidura bertikalak baitaude, Sistema Bertikalarekin estalita, arbel egituraren ezarritako 3 koloreekin. Sistemen eta koloreen kontraste hori barruko espazioen beharrei emandako erantzuna da, eta eraikina dagoen hiriguneari ere erreparatu zaio. Sistema bertikalak juntura hautsiko diseinua dauka, eta tonu desberdinak, dinamismo handiagoa lortzeko, plano horizontaleko fatxadak ez bezala. Codina, Prat, Valls i Arquitectes Associats (CPVA Arquitectes) estudioko egileen proiektuaren helburua linealtasuna haustea zen, fatxadaren diseinua askotariko formaz antolatzea, nortasun handiagoa emateko. Arkitekto egileetakoa den Joan Pratsen arabera, ULMAko produktuaren aldakortasuna eta proiektua bideragarri egiteko soluzioak bilatzen talde teknikoak erakutsitako prestasuna funtsezkoak izan ziren materiala aukeratzeko orduan.



**Arkitektoa:** Codina, Prat, Valls i Arquitectes Associats (CPVA Arquitectes)

**Sustatzailea:** San Joan Jainkoarenaren anaiak

**Eraikitzailea:** Villa Reyes, S.A.

**Helbidea:** Numancia kalea, Bartzelona

**Obraren data:** 2011

**Fatxada Aireztatua:** ULMA Hormigón Polímero

**Fatxada Aireztatuaren azalera:** 6.000m<sup>2</sup>

### ULMA Orga Jasotzaileak

**CECOFARREK LANKIDETZA KONTRATUA BERRITU DU ULMAREKIN.** CECOFAR Farmazia Banaketarako Kooperatibak berriro ere ULMA Orga Jasotzaileak kontratatu du bere alokairuko parkea berritzeko. 80 urte baino gehiagoko ibilbide profesionalarekin, eta Iberiar penintsula osoan hamar biltegi baino gehiago dituelarik, Cocefarmedikamentuen banaketaz arduratzen da, farmazietan saltzeko. 2007. urtearen amaieran, ULMA Orga Jasotzaileak Negozioak, Cecofarreko ordezkariekin batera, horren beharrak aztertu zituen biltegitratze eta bidalketari, produktuaren ezaugarri berezietan eta biltegitratzeko espazioei dagozkienez. Elkarrekin egindako azterketa horretatik ondorioztatu zen soluzio logistikoak, gerora Cecofarri aurkeztu zitzaionak, farmazi kooperatibako arduradunak asebetu zituen, eta horrenbestez ULMA Orga Jasotzaileak aukeratu zuten lankidetzan aritzeko, eta beren instalazioetan berrogei ekipamendu baino gehiago jarri zituzten, alokairu erregimenean, 1,5 eta 2 t arteko karga ahalmenarekin. Aurten, Cocefarrek berretsi egin du ULMArekin duen konfiantza, eta epe labur zein luzerako zuen kontratua berritu du diesel orga kontrapisatuetarako eta hiru gurpileko elektrikoetarako, baita traspaleak eta pilotzaile elektriko plataformadunak eskuratzeko ere, farmazi kooperatibaren biltegiaren barnean. Epe luzerako alokairu erregimenearen bezeroak laguntza teknikoko zerbitzua izango du, prebentzioa mantentze lanak egiteko eta, ondorioz, matxurek eragindako geldialdiak saihesteko; gainera, departamentu komertzialaren eta produktukoaren arreta ere izango du, eskuratutako ekipamendu guztietan sortzen diren nobedadeak gehitzeko, eta enpresaren baliabideak ahalik eta gehien errentabilizatzeko. ULMAko taldea ilusioz eta indarrez beterik dago, bere orga jasotzaileen flota osoaren gestioaren bidez, Cecofarri alternatibarik onenak eta soluzio logistiko integrala eskaintzeko, eta hori guztia, berriro ere, ULMAk bere delegazioen eta banatzaile esklusiboen bitartez finkatu duen sare komertzial zabalari esker egin daiteke, harreman hurbileko eta profesionala eskaintzea ahalbidetzen baitio.

## > **Albisteak eta gaur egungo gaiak**

### ULMA Conveyor Components

#### **ULMA CONVEYOR COMPONENTSEK BERE HISTORIAKO ESKARIRIK HANDIENA LORTU DU.**

ULMA Conveyor Componentsek bere historiako eskaririk handiena lortu du, 3.7 milioi euro, HDC meatzaritzako arrabotetan, Porto Sudeste Itaguaí burdin mearako portuko terminal berrirako, Brasilgo Rio de Janeirotik 80 km ingurura. Proiektua Zaragozako TAIM WESER ingeniariak egingo du, EBX taldeko logistikako enpresa den Brasilgo LLX enpresarentzat. Materiala aurki hasiko dira ematen -50.000 HDC arrabol inguru (Heavy Duty Conveyor), karga astunetarako-, eta entregak 2012 osoan zehar

mantenduko dira. Terminal berria pribatua izango da, erabilera mistokoa, eta batez ere MMX enpresaren burdin mea esportatzeko erabiliko da; enpresa hori EBX taldeko meatzaritza enpresa da, eta Rio de Janeiro ondoko Minas Gerais ditu ustategiak. Portu berria MRS trenbidetik 2 km-ra baino ez da egongo, eta horrek burdin mea jasotzeko zuzeneko konexioa izatea ahalbidetuko du, bai MMXtik datorrena, bai Minas Gerais Burdin Laukia esaten zaioneko beste gune batzuetako ekoizleengandik datorrena, horiek gaur egun ez baitute esportatzeko aukerarik, bertan instalazio logistikorik ez dagoelako. Porto Sudestek 52 hektareako azalera okupatuko du, 72 futbol zelairen pare, eta 2,5 milioi tona me a biltegitartzeko ahalmena izango du. Hasieran, terminalean urtero 50 milioi tona mineral mugitu ahal izango dira, urtero 100 milioi tonara iristeko aukerarekin. Porto Sudesteko proiektuak 1.800 milioi errealeko aurrekontua dauka (811 milioi euro) eta aurreikusita dago 2012an funtzionatzen hasia. Zinten zirkuituaren luzera gutxi gorabehera 13.000 m da. Garraiaigailuen ahalmena 15.000 t/h izan daiteke, eta 1.600 eta 2.400 mm arteko banda zabalera dute eta 3 eta 4,8 m/s arteko abiadura.



### ULMA Agrícola

## **DEL MONTEk ULMA Agricolari eskatu dio Guatemalan 10 ha berotegi instalatzeko**

DEL MONTE munduko ekoizle liderretakoa da ebaketako fruta eta kalitate handiko barazki freskoen salmenta eta banaketan, eta fruta eta barazki prestatuen, edarien eta mokadu sanoen ekoizle eta banatzaile nagusietakoa da Europan, Ekialdeko Erdialdean eta Afrikan. ULMA Agrícola arduratu da berotegi peko barazkiak ekoizteko munduan egin den lehenengo proiektua koordinatzeaz, aipatu enpresa horretarako, giltza eskura erako instalazioa entregatu duelarik. Instalazioa Guatemalan dago, eta 10 ha berotegi oso teknifikatuz osatuta dago: 16 gunetan banatuta dago, eta bakoitzean gotiko erako berotegiak daude, kanal azpiko 5,5 metrokoak, tximeleta erako aireztapen zenitalekin eta aurrealdeko leiho bilgarriekin. Mota guztietako ekipamenduak

dauzka, hala nola itzalerako pantaila, fog sistema, ureztapen hidroponikoa, etab., guztia ala guztia automatizatua eta zentralizatua, finka osorik kontrolatzeko; ondorioz, laborerako giro ideala sortzea lortzen da. Berotegi hidroponikoak eraikitzearen ondorioz inguruko komunitatearentzako hazkunde ekonomikorako neurriak hartzen lagundu du. Gaur egun Del Monte dagoeneko premium tomateak ekoizten eta bidaltzen ari da Guatemalatik Ipar Amerikara, baina berotegiak etorkizunean bestelako laboreak ere ekoizteko prestatuta eta pentsatuta daude. Urrats hau Del Monteren berotegi programaren hedapen handiaren lehenengo urratsa izan da.



### ULMA Handling Systems

## ULMA Handling Systemsek karrusel berria atera du, diseinu eta garapen propioarekin

Eskariak biltegitratzeko eta prestatzeko beste sistema konbentzional batzuekin alderatuta, ULMAren karruselak espazioa hobeto aprobetxatzeko aukera ematen du, biltegitratzeko ahalmen maximoa duen soluzioa delako, pertsonen jarrerak eragindako akatsak murrizten dituelako, sistema konbentzionalak baino produktibitate eta eraginkortasun handiagoa duelako, produktu-pertsona filosofiarekin lan egiteko aukera ematen duelako eta biltegitratutako produktuari buruzko informazioa online eskuratzeko ahalbidetzen delako. Karrusel horizontal honek hainbat basket dauzka, altzairu eta poliamidazko gurpilen gainean bermatuta, desgasteak minimizatu ahal izateko eta 600 kg/basket inguruko kargak jasateko. Karga zuzenean lurrera banatzen da, modu uniformearekin, eta arrastatzeko mekanismoa bat dauka mantentze lanak erraz egin ahal izateko eta goiko aldeetara igo beharrik izan gabe. Sistema horiek 30 m/min-ko abiadura hartzen dute, eta luzera osoaren neurriak pertsonalizatu egin daitezke bezero bakoitzaren beharren arabera. Soluzio berritzaile honek mugimendurako sistema bat dauka, zehaztasun zorrotzez azeleratu, gelditu eta mugiarazteko funtzioa duena. Bi motoerreduzitzaile dauzka, erregulagailu bakar batek gobernatzen dituena: erregulagailuak transmisio sistemaren tentsioa elektronikoki kontrolatzen duelarik, desgastea eta zarata minimizatzen dira. Karruselak transmisio sistema bat dauka beheko aldean, eta horrek pinoiaren mugimendua basketetara eramaten du, mantentze lanak errazten ditu eta garraiatzen diren materialetatik partikularrak askatzea galarazten du; arrazoi horiek direla eta, ULMAren karrusela ospitale eta farmazi sektorerako diseinatutako soluzioetan aplikatu ohi da, produktuaren segurtasunaren eta trazabilitatearen parametroek funtsezko garrantzia baitute bertan.



### ULMA Packaging



## ULMA PACKAGINGEK WEBGUNE BERRIA ATERA DU ALEMANIARAKO.

[www.ulmapackaging.de](http://www.ulmapackaging.de) webgune berria sarean dago dagoeneko. Webguneak hedatzeko proiektuaren barruan, azaroaren hasieran ULMA Packagingek webgune berria argitaratu berri du, alemanera hutsean. Aurreko webguneen ereduari jarraituz, lehentasuna enbasatzeko soluzioen atalari eman zaio, bezerogaien beharretarantz bideratzeko helburuarekin. Halaber, produktuaren katalogo osoa erakusten du, informazio korporatiboaz gainera. Webgune honekin jada 10 gune daude martxan 8 hizkuntza desberdinetan, hau da: gaztelania, ingelesa, frantsesa, italiara, portugesa, errumaniera, errusiera eta lehenago aipatu den alemana.

### ULMA Hormigón Polímero

## Kostaldeko hezetasun eta kresal arazoetarako irtenbideak.

### Central Park II eraikina, Salou

Kostaldeko eraikinetako fatxadetan gertatzen den karbonatazioa gero eta gehiago detektatzen den arazo bat da. Horren arazoia da hezetasunak eta kresalak aurrealdea estaltzen duten piezen armazoi metalikoa herdoiltzen dutela eta, ondorioz, fatxada hautsi egiten dela eta estetikoki hondatzen dela. Errehabilitaziorako neurria egiten ditugun aurrefabrikatuek akabera tekniko eta estetiko pertsonalizatua ematen dute. Gainera, pieza irazgaitzak, arinak eta malguak dira, obran moldagarriak, jartzen errazak, elementu herdoilgarririk gabeak eta hezetasun eta kresalarekiko erresistenteak. Irudiotan Salouren hezetasun arazoak dituen eraikin bat ikus dezakegu. Eraikinaren hasierako egoeraren eta gure Departamentu Teknikoak proiektu honetarako berriaz eta neurria diseinatu zuen pieza jarri eta geroko azken emaitzaren arteko aldea ikus daiteke.

LEHEN



ORAIN



## ULMA Agricolak Landareentzako Ospitale gisa erabiliko den berotegi bat instalatu du



Espainian etxeko landareetarako egin den lehenengo udal ospitalea da. Ekimena iaz sortu zen, Pozuelo de Alarconeko Ingurumen Hezkuntzako Ikasgelan. Landareen Ospitalea gaixo dauden landareak guztiz doan artatzeko zerbitzu bat da. Langile kualifikatuz hornituta dago, Pozuelo de Alarconeko Udalaren bitartez. Espezie botanikoetarako tratamendua eta aholkularitza egiten dira, lorezaintza ekologikoari buruzko ezagutza ere transmititzen da eta, ondorioz, zerbitzu ezinbesteko eta oso ezagun bihurtu da Madrilgo Erkidego osoan. Horrez gain, 100 boluntario baino gehiago ditu, landareak mantentzen eta zaintzen laguntzeko. ULMA Agricolak wide span motako beirazko berotegi bat instalatu du, ingurumen baldintzak kontrolatzeko azken teknologiek, eta hazkuntzarako mahai finkoekin hornituta, ahalik eta landare gehien hartu ahal izateko eta ahalik eta ondoen tratatu ahal izateko. Zerbitzu berri hori handiagoa da, espezierik delikatuena zaintzea ahalbidetzen du eta tratamendu espezifikoak ezartzeko aukera ematen du.



### **IRENE ALBERDI, ULMA TALDEKO KONTSEILU OROKORREKO LEHENDAKARI BERRIA.**

Irene Alberdi, 2011ko ekainaz geroztik, ULMA Taldeko Kontseilu Orokorreko lehendakari berria da. Irene Bergarakoa da jaiotzez, ezkondua dago eta 3 seme-alaba ditu. Irene ULMA Taldeko lehenengo lehendakari emakumea izango da, eta bere aurretik aritu dira Jose Antonio Ugarte (1987-1994), Fran Etxaniz (1994-2001), Jose Luis Madinagoitia (2001-2007) eta Xabier Mugarza (2007-2011). Irene Alberdik 15 urte daramatza ULMA, eta urte horietan guztietan kooperatibaren hainbat organotan parte hartu du; gainera, gaur egun ULMA Manutención, S. Coop.eko lehendakaria ere bada.

ULMA Taldea

## Eroskik konfiantza adierazi dio berriro ULMA Handling Systemsi

ULMA Handling Systems



ULMAk Eroskiko M50 plataforman (Madril) logistikan garatutako automatizazio proiektuak lortutako arrakastaren ondoren, Eroski Taldeak berriro ere konfiantza adierazi dio ULMAri, Aragoi plataforma erregionala automatizatzeko. EROSKI M50 hasierako proiektuarekin lortutako gogobetetze eta eraginkortasun maila handia izan da Eroskirentzako akuilua berriro ere konfiantza ULMArengan jartzeko, plataforma erregionala automatizatzeko, produktu freskoen banaketara zuzenduta: frutak eta barazkiak. Proiektu berriak soluzio logistiko robotikoa izango du, plataforma erregional baten neurria egokitua, eta bertan eskariak prestatzeko prozesu guztia automatizatuko da. Automatizazioari esker, prestatzeko prozesuan ez da eskuzko lanik egin behar, eta kostu operatiboetan ere eragin nabarmena izango du. Eroskiren, ULMA Handling Systemsen eta Euro Pool System zerbitzu logistikoen hornitzailearen artean egindako lankidetzaren hitzarmen estrategikoari esker abiaraziko da proiektu logistiko hau, Aragoi inguruko saltokiak modu integrean hornitzeko.



ULMA Construcción

### ULMA Construcción, Brasilgo azokarik garrantzitsuenetan

Brasilen datozen urteetan izango diren gertakari internazionalak azokak egitea bultzatu dute; horien artean daude lehenengo 2014ko Futboleko Munduko Kopa, eta ondoren 2016ko Olinpiar Jokoak. Urte honetan zehar ULMA Construcción hiru azokarik garrantzitsuenetan egon da presente. Martxoan Brazil Road EXPO 2011 egin zen, bide eta azpiegituren sarea behar dela agerian utzi zuena; abuztuan, Construsul 2011, oro har eraikuntzaren sektorerazuzenduta, eta Construction Expo 2011, obra eta azpiegituretarako soluzioetarako feria.

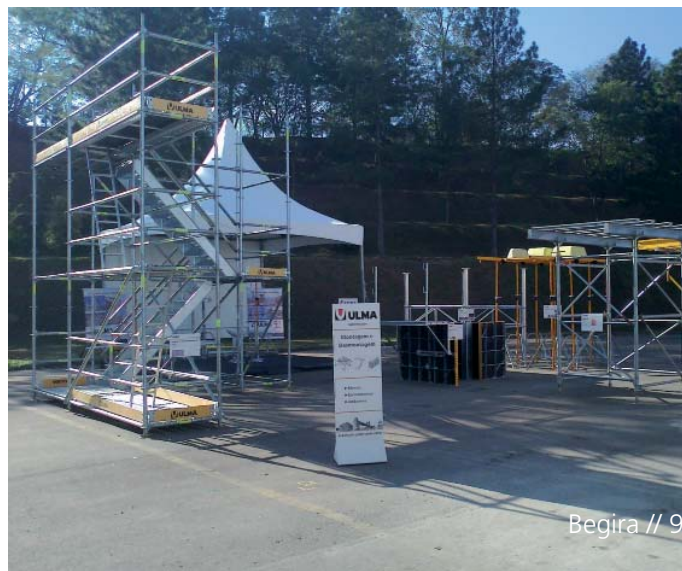


Construction Expo 2011tik azpimarra daitezke ekitaldian parte hartu zuten pertsonalitate politiko eta militarrek, baita ULMA Construcciónen standaren ere: Emanuel Fernandes, São Pauloko Lurralde Antolamendu eta Garapenerako idazkaria, Geraldo Alckimin, Estatuko gobernadorearen ordezkartzan, Gilmar Tadeu Alves, São Pauloko Udaleko idazkari berezia, Gilberto Kassab, hiriko alkatearen ordezkaria, Teixeira koronel militarra, Afonso Mamede, Brasilgo Teknologia eta Ekipamendu Mantentzeko Elkarteko lehendakaria (Sobratema), Mario Humberto Marques, Sobratemako lehendakariordea, eta Hugo Ribas Branco, Eventos M&T eta Construction Expoko zuzendaria. Horrenbestez, horien guztien presentziak azokaren izaera nabarmendu zuen.

360 erakusle baino gehiago ziren, horien artean nazioarteko 126 enpresa, eta 25.000 pertsonaren bisita hartu zuten, tartean Brasil osoko enpresari txikiak, kontratistak, eraikitzaileak eta ingeniariak. ULMAk bere esperientzia eta espezialitatea erakutsi zituen ingeniartzako produktu eta soluzioen arloan. Azokako arlo nagusietako batean jarritako erakusmahai handiaren bitartez, ingeniartzako soluzioetarako produktu eta goi mailako teknologiekin nabarmendu zen. Erakusketa gaika planteatzea arrakastatsua izan zen. Stand COPA 2014 estalki eta apeo baten bidez planteatu zen, MK Egituretatik eta BRIO Aldamio Multidirekzionaletik abiatuta. Bello Monte standean sarrerako portiko bat muntatu zen, MK Egiturekin, ENKOFORM VMK eta Kontsola Igokariekin; sistema horiek guztiak obra handietan aplikatu daitezke, hala nola futbol estadioetan eta zentral hidroelektrikoetan.



Halaber, 300 m<sup>2</sup>-ko Showroom bat instalatu zen, enkofratu eta apeoen soluzio nagusiekin, eta BRIO Aldamio Multidirekzionala muntatzen eta desmuntatzen erakutsi zen. Ekitaldi horretarako, guztira 150 tona produktu jarri ziren, ULMAko departamentu guztien koordinazioari esker. Arrakastaren gakoak talde lana izan zen.



## > Albisteak eta gaur egungo gaiak

**JOSETXO DE FRUTOS, ULMA HANDLING SYSTEMSEKO GERENTE BERRIA.** 2011ko irailaren 1az geroztik Josetxo de Frutos da ULMA Handling Systemseko gerente berria, ordu arte karguan aritu den Iñaki Arriolaren orde. Josetxok esperientzia zabala dauka ULMA Handling Systemsen, bertan Giza Baliabideetako eta Erabateko Kalitateko zuzendaria izan baita, baita Antolamenduko zuzendaria ere, azken 12 urteetan. Arrakastarako berme nagusia sektoreari buruz zein negozioari berari buruz duen ezagutza da, zalantzarik gabe gerente lan berrian dagozkion eginkizunak positiboki betetzen lagunduko diona.

ULMA Handling Systems



ULMA Taldea

## ULMA CyEko bazkideek gehiengo zabalez erabaki zuten Kooperatiba banantzea

Joan den azaroaren 8an, Oñatiko Zubikoa kiroldegian egindako Ezohiko Batzarrean, ULMA C y S, S. Coop.eko bazkideek gehiengo zabalez kooperatiba banantzea onartu zuten. Erabakia 2012ko urtarrilaren 1etik aurrera gauzatu da eta, egun horretatik aurrera, ULMA Taldea honako hauek osatuko dute: ULMA Agrícola S. Coop, ULMA Carretillas Elevadoras S. Coop, ULMA C y E S. Coop, ULMA Conveyor Components S. Coop, ULMA Forja S. Coop, ULMA Hormigon Polimero S. Coop, ULMA Manutencion S. Coop, ULMA Packaging S. Coop eta ULMA Servicios de Manutención S. Coop. Banantzeko proposamena egiteko arrazoi nagusia izan da ULMA C y E (ULMA Packaging eta ULMA Construcción) barruko sekzioetako bakoitzak orain arte egiten zituen jarduerak Negozio, Gestio Eredu eta arrisku maila oso desberdinak eta independenteak zitzutela. Akordioaren arabera, ULMA Packaging S. Coop izeneko kooperatiba berri bat eratuko da, eta bertan gaur egungo Packaging Negozioa integratuko da; Eraikuntzako Negozioak, berriz, ULMA C y E, S. Coop. izen juridikoa mantenduko du. Horrenbestez, helburua Negozio bakoitzean gestio eraginkorragoa lortzea da, ULMA Taldea osatzen duten Nortasuna, Xedeak eta Konpromisoak mantenduz.

ULMA Hormigón Polímero

## ULMA HORMIGON POLIMEROK TALDE LANEKO JARDUERA BATEAN PARTE HARTU DU: MIHISE ERRALDOI BAT PINTATZEA.

ULMA Hormigon Polimeroko kolektiboak talde lana sustatzeko jardura batean parte hartu du: mural handi bat margotzea, guztion ahalegin eta lanaren emaitza. Ariketaren hasieran kolektiboko pertsonak 8 laguneko taldetan banatu dira; horien artean zeuden sare komertzialeko kideak, fabrikaziokoak eta bulegoetakoak, eta talde bakoitzak azken lanaren segmentu txiki baten ardura hartu du. Pintzel, pintura, oso informazio gutxi eta azken irudia zer izan zitekeen arrastorik izan gabe, taldeek elkarrekin lan egin dute, lerroek eta koloreek bat egiten zutela segurtatzeko. Taldeak oso umore on eta adiskidetasun giroaz gozatu du, eta amaierako emaitza ikusgarria izan da. Ekintzaren helburua izan da harremanak hobetzeko eta kolektiboen arteko konfiantza eraikitzeko eta indartzeko beste urrats bat egitea, talde lanaren garrantzia bultzatzea, talde bereko partaide izatearen zentzua sustatzea eta kolektibo jolasaren bidez motibatzea.



ULMA Agrícola

### ULMAk eta TECNALIAk modulu fotovoltaikoen instalazio bat egin dute NEIKEReko negutegi baten gainean



ULMA Agrícola, ULMA Taldeko berrikuntza sailaren laguntzarekin eta TECNALIAren Energia unitatearen bitartez izenpetu zuen hitzarmenaren ondorioz, modulu fotovoltaikoen instalazio bat egin du, 400 m<sup>2</sup> inguruko kristalezko negutegi bateko bi modulu baten gainean. ULMA Agrícola, ULMA Taldeko berrikuntza sailak eta TECNALIAk osatutako partzuergoak garatu duen modulu fotovoltaiko berriak elektrizitatea sortzea ahalbidetzen du, laboreak gehiegizko itzala jasan beharrik gabe. Lenteetan oinarritutako sistema optiko baten bidez, eguzkiaren traiektoriaren altueran urtean zehar dagoen oszilazioa aprobetxatuz, urteko sasoiaren arabera, eguzki erradiazioa desbideratzea lortzen da. Teknologia, inolako eguzki jarraipen mekanikorik egin beharrik gabe, edozein laborek eskatzen dituen beharrak asetzeko aukera ematen du. Horrenbestez, negu garaian (urritik otsailera arteko tartea), negutegi barruko argia, landarea ongi garatzeko funtsezkoa den parametroa, ia ez da murrizten. Udan, ordea, sistema optikoak eguzki erradiazioa modulua osatzen duten zelula fotovoltaikoetara desbideratzen du, helburu bikoitza lortuz: tenperatura altuen garai kritikoan, negutegiari hozkuntza ematea, eta horrez gain, sistema fotovoltaikoaren bitartez, elektrizitatearen ekoizpena handitzea. Gaur egun Neikerrek Derion daukan zentro teknologikoko negutegi batean –ULMA Agricolarena da– probak egiten ari dira. Lehenengo saiakuntzetarako aukeratu diren laboreak tomatea eta piperra izan dira. Labore horiek aukeratzeko arrazoiak izan dira munduan zabalduen daudenetako bi direla, argitasun handia behar dutela eta negutegi barruko nekazaritzaren arloan balio erantsi handiko produktuak direla. Udan zehar egindako testean laborearen parametrorik kritikoenak neurtu dira, hala nola PAR erradiazioa eta totala, hezetasuna eta tenperatura. Halaber, modulu fotovoltaikoaren azpian dagoen laborearen kalitatea eta ekoizpena kontrolatu, eta beirazko ohiko estalki baten pean lortutako datuekin alderatu eta gero, emaitza positiboak lortu dira; azaroaren erdialdetik 2012ko martxoaren amaierara arte, neguko testa egingo da adierazle berberak kontrolatzeko, eta horretan ere antzeko emaitzak lortzea espero da. Beraz, modulu berriak dispositibo fotovoltaikoak eta laborantza aldi bereko izatea ahalbidetzen du. Sasoiko erradiazioa eta negutegi barruko tenperatura kontrolatzeko elementu gisa funtzionatzeaz gain, nekazariaren jardura ekonomikorako lagungarria ere izan daiteke, lortutako energia salduz eta/edo autokontsumituz. Garatutako teknologia neguko gehiegizko itzalari eta udako gehiegizko erradiazioari lotutako arazoak saihestea ahalbidetzen du, modu erraz, sendo eta eraginkorrean. ULMA Agricolako negutegietan eginiko probak balioztatu ondoren, partzuergoak 2012ko bigarren seihilekorako produktua merkaturatzeko prest edukitzea nahiko luke.

## EDIA EM orga elektriko berritzaileak, %100 kanpoaldekoak

ULMA Orga Jasotzaileen Negozioak EDIA EM gama iraultzailea aurkeztu du, hau da, Mitsubishiharen hiru eta lau gurpileko kontrapisatu elektrikoak. EDIA EM berrien abantaila lehiakorra aldakortasun eta ingurunearekiko moldagarritasun handia da, eta erabateko eraginkortasuna bermatzen dute baita kanpoaldeko aplikazioetan ere, euriari buruzko erresistentzi diseinu eskusiboari esker. Motor hidraulikoa eta trakzioa guztiz zigituta daude, ura eta hautsa sar eza daitezten, eta, ondorioz, babeserako IP54 sailkapen ofiziala betetzen dute, urari buruzko erresistentziaren IPX3 espezifikazio industrialarekin batera. EDIAK teknologia elektronikorik berriena eta "Ergo Centric" merkaturu liderra den diseinu ergonomikoa uztartzen ditu; ondorioz, gidaritza eroso, zehatz eta segurua bermatzen da. EDIA EM orgetan aplikatutako teknologia berritzaileak nabarmen murrizten du zarataren emisioa zein energiaren kontsumoa, eta lan txanda luzeagoak egitea ahalbidetzen du, trakzio motorren eta jasokuntzako eraginkortasunari esker, balazta erregeneratzailearekin eta gidaritza elektronikoko teknologia aurreratuarekin batera. Orga hauek ingurune hezeetan lan egiteko irtenbiderik onena balazta disko

hezeak dira, etengabe mantendu behar ez direnez, luzaz irauten dutelako, berriak balira bezala. EDIA seriean energia elektriko iraunkorraren eta diamante baten kalitate eta balio iraunkorraren arteko konbinazioa gauzatzen da. EDIA orgak serieko Kontrol Sistemaz hornituta daude, langilearen segurtasuna bermatzeko. "Cornering Control System" Sistemaren bitartez, sentsoreek biraketa angelua neurtzen dute, eta abiadura muga segurua kalkulatu dute. Trakzio motorren abiadura etengabe egokitzen da angelu aldaketetara, eta direkzioa zuzentzen denean berriro abiatzen da. "Integrated Presence System" Segurtasun Sistema aitzindaria da merkaturu: orgaren martxa eta mastaren jasokuntza geldiarazten ditu langilea eserita ez dagoela detektatzen den unean bertan. Horrez gain, hautazko Bibrazioaren Kontrol Adimendunak mastaren oszilazioa eta kabinako bibrazioa minimizatzen ditu eta, ondorioz, zoru irregularretan gidaritza leunagoa ahalbidetzen du. Aplikazio eta behar partikular orotara erraz egokitzen den serie honen aurkezpenarekin, ULMA Orga Jasotzaileak etxeak soluzio integrala eskaintzen die bere bezeroei, hornitzailea izateaz gain, hurbileko lankidea ere izateraino.



ULMA Construcción

### ULMA CONSTRUCCIONEK OHSAS 18001 ZIURTAGIRIA LORTU DU.

AENOR-Espainiako Normalizazio eta Ziurtatze Erakundeak OHSAS 18001 Laneko Segurtasuna eta Osasuna Kudeatzeko Sistemaren ziurtagiria eman dio ULMA Construccióni. Ziurtagiri hori langileen eta lanlekuaren segurtasunarekin konprometituta dauden enpresa eta erakundeetara zuzenduta dago. Ziurtagiriak laneko osasunari eta segurtasunari lotutako hainbat baldintza hartzen ditu kontuan, BSI erakundeak zehazten dituen (British Standards Institutions), OHSAS 18001 eta OHSAS 18002 arauen bidez. Errekonozimendua nazioartean onartutako espezifikazioa da, Laneko Segurtasuna eta Osasuna Kudeatzeko Sistema bat egiteko, ezartzeko eta jarduteko bete beharreko baldintzak ezartzen dituen. Lantokiko segurtasuna eta osasuna funtsezkoak dira edozein enpresarentzat eta, bereziki, ULMA bezalakoentzat, bere jardura eraikuntzaren industrian garatzen duen heinean, hau da, arrisku ugari dituen sektore batean. Hori dela eta, fabrikatutako produktu bakoitzaren segurtasuna bermatzeko ardura etengabea dago, baita horiek obran erabiltzeko eta muntatzeko dagokionez ere. Berez, ziurtagiri berri horren barruan ULMAren eraikuntzako sistema industrializatuen diseinua, ekoizpena, alokairua, salmenta eta muntaketa sartzen dira (aldamioak, apeoak, puntalak eta enkofratuak), baita ere sistema horiek obran bertan erabiltzea eta aplikatzea.

### ULMA Handling Systems



### OSPITALE ETA FARMAZIA LOGISTIKAKO PROTAGONISTAK.

ULMA Handling Systems buru-belarri lantzen ari den erronketako bat farmazi eta ospitale erakundeetako logistikaren gestio eraginkorra da. Horregatik, osasunaren sektoreko soluzio logistikoetara zuzendutako ekitaldietan parte hartzeak argi erakusten du sektorean duen proiektzioa. Esaterako, azaroan, ULMA protagonista izan da SALUDTRACK izeneko Espainiako Identifikazio eta Trazabilitate Teknologien Biltzarraren bigarren edizioan, baita ere IIR Españak Farmaziako Logistikari buruz antolatutako Jardunaldian ere. ULMAko Supply Chain Softwareko zuzendaria den Xabier Zubizarreta hizlari aritu zen bi ekitaldietan, eta bertan ULMAren soluzioak azaldu zituen eskaria prestatzeari, biltegiatze automatikoari eta trazabilitatea kudeatzeko sistemai dagokienez, ospitale eta farmazi sektorerara zuzenduta. Bi

hitzaldiak osatzeko, sektoreari lotutako erakunde eta enpresetan garatutako kasu praktikoak aurkeztu ziren.

### ULMA Hormigón Polímero



## Malagako aireportua zabaltzea

### Goi mailako soluzioak goi mailako proiektu batean

Malaga hiritik 8 km-ra, bere kokapenagatik Costa del Soleko eskari turistikoaren ate bihurtuta, Malagako aireportua Espainiako 4. Aireportua da bidaiari eta operazio kopuruari dagokionez, bidaiarien %80 baino gehiago nazioarteko hegaldietan datozelarik. Aurten zabaltzeko lanak amaituko dira, eta horrenbestez erreferentzia bilakatuko da Mediterraneoko aireportu turistikoaren artean. Proiektu izar horretan, ULMA Hormigón Polimerok instalazioak drainatzeko eta kanalizatzeko sistema aurrefabrikatuak emanez parte hartu du. Azken urteetan Malagako aireportuko bidaiarien kopuruak izan duen igoeraren ondorioz AENAK zabaltzeko lanari ekin zion, eskari turistiko gero eta handiagora egokitzeko. Malaga Plana da, 1.775 milioi euroko inbertsioa duen proiektu goranahia, eta, bestek bestek, Malagako Aireportuko terminalerako eraikin berria egitea eta hegaldi eremua zabaltzea ekarri du. INECO Ingeniaritza arduratu da hegaldi eremua zabaltzeko proiektua garatzeaz eta, horretarako, hegaldietarako bigarren pista bat eraiki da, 3.090 metrokoa eta 14º-ko dibergentzia duena gaur

egungoarekin alderatuta. Drainatze sistema: Horrelako ezaugarriak dituen proiektu batean, drainaketa sistema funtsezko faktore bihurtzen da, bai pista gaineko ura kanporatzeko bai produktua karga handiekiko duen erresistentzia segurtatzeko. Malagako Aireportuak ULMA Hormigón Polimerori eskatu dio hegaldi eremuko pista berria drainatzeko sistema, eta horrek 30.000 ML drainaketa kanal baino gehiago jarri ditu, kaskadako maldarekin eta %2,5eko malda erantsiarekin. Kondukzio elektrikoak kanalizatzeko sistema: Horrez gain, ULMAk 40.000 ML baino gehiago jarri ditu baliztatze instalazioak kanalizatzeko sistemarako. Polimero hormigoiz aurrefabrikatutako piezen sistema bat da, oinarrian elementu hauek dituen: orrazia, kablei eusteko erretiluak, transformadoretarako arketak eta burdinurtu nodularrezko estalkiak.

### ULMA Packaging

## ATMOSFERA ERALDATUKO PRODUKTU XERRATUETARAKO ENBASE BERRITXIGARRI BERRIA FLOW PACK BILTZEKO MAKINAREKIN.

Enbase praktiko eta merkea. Xerratutako produktueterako enbase berritxigarria da, atmosfera eraldatuen (MAP) ontziraturako haragi zein gazta produktueterako, produktuen bizitza baliagarria luzatzeko. Enbase berritxigarria denez, nahi den beste zati eta nahi den maiztasunarekin kontsumitzeko aukera ematen du. Irekitzeko eta ixteko sistemak hesi moduko etiketa bat dauka, enbasearen hermetikotasuna bermatzeko; enbasearen kostuari horrek eragiten dion igoera hutsala da, oso kontsumigarri merkea delako, beste sistema berritxigarri batzuekin alderatuta. Etiketaren azalera osoa pertsonaliza daiteke eta, ondorioz, film neutro bat erabil daiteke, saltzeko puntuari begira paketearen irudiari kalterik egin gabe. Irekitzea zein ixtea oso erraz egiten dira, eta behar beste aldiz errepika daiteke enbasearen bizitza baliagarri osoan zehar. Sistema ULMAko enbasatzeko makinaren modelo desberdinetan erantsi daiteke, eta, ARTIC modelon, esaterako, minutuko 90-100 paketeko abiaduran lan egin dezake. Finean, enbase praktikoa eta merkea, kalitateko produktuek kontserbatzeko behar dituzten bermekin.



## ULMA Construccioneak Versaillesko jauregia zaharberitu du

Eraikina frantziar monarkiaren egoitza izan zen, eta UNESCOk Gizateriaren Ondare gisa sailkatuta dauka. Bertan lan ugari egin behar izan dira, aldordioak baliatuz. Jauregia Parisko hegomendebaldean dago, Versailles hirian, eta gaztelua eta lursailak frantziar monarkia goratzeko diseinatu ziren.



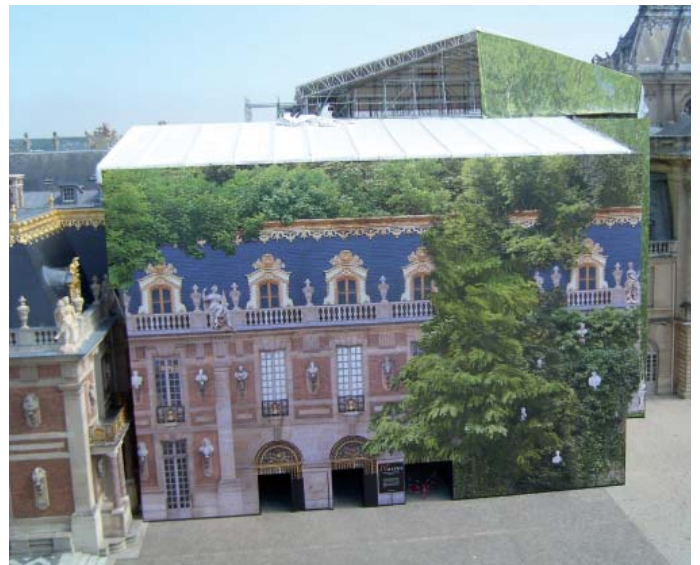
Versallesko jauregiko Enbaxadoreen Eskailera gaineko estalkiaren konponketak aldordio izarraren moldakortasuna eta malgutasuna erakutsi ditu: BRIO Aldamio Multidirekzionala. Bere konfigurazio eta aplikazio askotarikoei esker, 17 m luze den behin-behineko estalki bat sortu ahal izan da, euskarrien arteko 22,5 distantziarekin, zaharberitzeko beharrezko lan guztiak egin ahal izateko. BRIO aldamia oso erraz muntatzen denez, soluzio azkarra eta errentagarria eman die obra honetako eskakizun guztiei. Produktu ziurtatu baten bermea izateaz gain, langileei segurtasunik handiena eman die prozesu guztian zehar.



Produktu modularra denez, hainbat erabilera eman zaizkio, hala nola pasabideak, eskailerak, karga jasotzaileak, publizitate olanetako euskarriak, etab., inoiz ere jauregiak jasotzen dituen bisita ugariak oztopatu gabe.



Langileen segurtasuna lehentasuna izan da beti. Behar diren bitarteko guztiak eskuratu baino lehen ere, aldordioak berak funtsezko elementu bat dauka ererikoak galarazteko: segurtasun oina. Babes kolektiborako bitarteko bat da, beheko mailatik muntatzen denez, goiko pisura igotzean langileak erortzea galarazten du.



Publizitate olanari eutsi dion bitartean ingurunearen estetika mantendu du, bisita etengabeei eragin gabe, eta haizearen erasoei ere eutsi die.

### ULMA Orga Jasotzaileak

**USM FINANCE, BEZEROEN NEURRIRAKO FINANTZA IRTENBIDEA.** ULMA Orga Jasotzaileak Negoziok, bezeroen beharrei buruzko enpatia eta ulermen ariketaren emaitza gisa, finantzatzeko zerbitzu berritzailea eskaintzen du, USM Finance bitartez. Enpresek krisi eta zalantza garai hauetan finantzatzeko dituzten arazoak jakitun, ULMA Orga Jasotzaileak-ek bezeroen neurrirako zerbitzu bat sortu du, beraien behar finantzario partikularrei erantzuteko. Renting eta leasing finantza zerbitzuak guztiz berritzaileak dira, eta ekipamendu berrietan zein ULMAk berregokitutakoetan aplikatu daitezke. USM Finance finantzaketa zerbitzuak abantaila lehiakorak eskaintzen dizkie bezeroei, esaterako, hondar balioaren bermea edo Full Serviceko mantentze kontratua, besteak beste. USM Financek eskaintzen dituen finantza produkturik nabarmenen artean daude, alde batetik, Easy Renting delakoa, hau da, kontratuaren baldintza malguak dituen renting zerbitzua. Beste alde batetik, Renting 96 dago, 8 urtera arteko aldi bat amortizatzeko aukerarekin. Azkenik, Renting Erdiberriak daude, ULMAk egin eta bermatutako berregokitze prozesu bat igaro duten orga kontrapisatuak eta atzeragarriak finantzatzeko. Figura horiek guztiak aitzindariak sektore finantzarioan, eta zuzenean diseinatu dira bezero segmentu bakoitzaren beharrik asetzeko. Horrez gain, ULMAk renting eta leasingeko hainbat aukera eskaintzen dizkie bezeroei, guztiz pertsonalizatuak eta bakoitzaren beharretara egokituak; horretarako, bezeroek gaiari buruz bereziki prestatu den talde komertzial baten aholkularitza izango dute.

### ULMA Taldea

## ULMA Taldeak sakeleko telefonoak emateko kanpaina jarri du abian

ULMA Taldeak, bere Fundazioaren bitartez antolatzen dituen ekintzen artean, otsailaren 27an bazkide eta langile guztiei zuzendutako sakeleko telefonoak emateko kanpaina jarri zuen abian.



‘Baietz bi hilabeteetan 200 telefonora heldu?’ lelopean eta Gurutze Gorria eta ALBOAN elkarteek antolatuta, kanpainaren helburua bazkide eta langileak elkartasuneko ekintza bateko partaide izatea da. Jasotako telefonoak ingurugiroaren babesari eta zabor elektronikoen tratamenduari buruzko protokoloen arabera birziklatuko dira. Erabilgarriak edo konpongarriak izatekotan, konponduko dira eta gero, jasotakoak hezkuntza integraleko proiektuak eta txirotutako komunitate eta kolektiboak laguntzeko erabiliko dira. Elkartasuneko ekintza honetan parte hartu nahi duten ULMA Taldeko bazkide eta langile guztiek sakeleko telefonoak, bateriak barne, negozio guztien sarreretan jarri diren kutxetan sartu beharko dituzte, apirilaren 27an baino lehen. Informazio gehiago nahi izanez gero, ULMA Fundazioaren webgunean begiratu: [www.fundacionulma.com](http://www.fundacionulma.com)

## Egoitz Jiménez

ULMA Conveyor Componentseko gerentea

# “Gure jokalekua aldatu egin da”

**Nola ari zarete bizitzen ULMA Conveyorren azken urteotako egoera ekonomiko-finantzario zaila?** Merkatuari dagokionez, alde batetik, egoera ekonomiko-finantzarioak ekarri du European eta Afrika Iparraldean kreditua murriztea, hau da, gure merkatu naturaletan, eta, ondorioz, kosta egiten da proiektuak aurrera ateratzea; proiektuen bolumena txikia da eta lehiakortasuna handia. Horrez gain, merkatu nazionalen eraikuntza erori izanak ekarri du harrobiek, legarrobiek edo zementu fabrikek beraien jardura urritzea edo are gelditzea eta, ondorioz, ordezkotzeko erosteko bolumena jaitsi egin da. Gainera, krediturako mugak zenbait ingeniari-tza Asiako fabrikatzaileengana begira jartzea eragin du, gama ertaineko sektorean, hain zuzen ere gu indartsu garen segmentuan. Horrenbestez, gure kontratazioaren oinarriaren zati bat erori egin da, eta salmenta prezioak jaitsi egin dira. Funtsean, gure jokalekua aldatu egin da. Orain nazioartean jokatu behar dugu, modu biziagoan, negozioaren iraunkortasuna segurtatzeko, eta onenekin lehiatu beharko dugu, maila gorenean.

**Zuen Negozioaren ikuspegitik, zein dira ULMA Conveyorrek kontrako egoera horri aurre egiteko dituen indarguneak?** ULMA Conveyorren indarguneen oinarria dira merkatua (lidergo nazionala eta presentzia izatea

azaleratzen ari diren herrialdeetan), produktua eta taldea. Merkatuari dagokionez, garai batetik hona azaleratzen ari diren zenbait herrialdeetan presente gaude, eta meatzaritzan garatzeko aukerak dauzkagu Indonesia, Mexiko, Txile, Peru eta horrelako herrialdeetan; ingeniari-tza nazionalen ere oso sarrera ona lortzen ari gara Magreb, Latinoamerika eta Arabiar Herrialdeetan, baita Alemaniako eta Italiako ingeniari-tzekin ere, mundu osoan. Produktuaren inguruan, proiektuen bitartez gure ezagutza garatzen ari gara, era askotako beharrak asetzeko soluzioak egokitu eta garatu behar ditugulako. Arrabolei eta uhal garraiatzaileari eragiten dioten osagaien multzoari buruzko ezagutza handia dugu, eta horrek eskakizun goreneko gametarantz aurrera egiteko aukera ematen digu, kontuan hartuta aspaldi ari garela berrikuntzaren aldeko apustua egiten; 2010ean gure hedapen internazionalan lagunduko digun produktua atera genuen. Taldeari dagokionez, berriz, erakundearen barruan jakintza handia dago, bai produktuari buruz bai prozesuari buruz, eta, kostatzen ari zaigun arren, Prozesuen bidezko Kudeaketarako tresna sortzen ari gara, jakintza hori aprobetxatu eta bezeroarengana zuzendu ahal izateko. Gainera, ahalegin ekonomiko, pertsonal eta profesional handia egiten ari den pertsona talde bat dugu, plantilla murriztuta ere, haztera



eramango gaituen egitura mantentzen jarraitu ahal izateko.

**Enpresari dagokionez, etorkizunera begira zein helmuga ezarri dituzue eta horiek zein negozio-estrategiatan oinarrituko dira?** Prozesuen bidezko Kudeaketa Sistemaren eta Etengabeko Hobekuntzaren garapenean aurrera egiten ari gara, erakundeko pertsona guztiek oraindik barneratu ez badute ere, eta horrek bezeroari ematen diogun kalitatea hobetzen eta gure barne prozesuen eraginkortasuna areagotzen lagunduko digu. Presente gauden baina oraindik gure ustez lor dezakegun salmenta bolumena ematen ez diguten merkatuetan sendotu behar dugu. Nazioartekotzean, garatzen ari garen proiektu modularretan oinarritu behar dugu, inbertsiorik txikienarekin ezarri ahal izateko; presentzia propioa izan nahi dugun herrialdeetan minifabriken ereduak ere erabili behar ditugu, piezak ordeztzeko orduan bezeroagandik hurbil gaudela segurtatuz eta, bolumen handiagoko proiektuetarako, horien konfiantza lortuz, Otxandion fabrikatzeko. Hornitzaile internazionalak eta lokalak garatu behar ditugu, nazioarteko hedapenean lagunduko dutenak eta goi mailako eskakizuna duen merkatuarantz hazteko. Berrikuntzaren arloan, Uhal Garraiatzaileen trakzioarako osagaietarako soluzioen preskriptoreak izateko helbururantz jo behar dugu.





## Aitor Ayastuy

ULMA Construccioneko gerentea

# “Presentzia zuzena dugu 23 herrialdetan”

**Nola ari zarete bizitzen ULMA Construccioneen azken urteotako egoera ekonomiko-finantzario zaila?** Gure ustez, erabakiak hartu beharreko puntu nagusiak landuz, egoera gainditzeko helburuarekin, zuk diozun bezala, egoera zaila dator eta. Erabaki zailak hartzea eta gauzatzea egokitu zaigu, eta alderdi horiek askotan sakrifizioak eginarazi dizkigu, enpresaren kokapena indartzeko xedearekin. Mendebaldean eraikuntzaren arloan gertatu den doikuntza sakonak eragin erabakigarria izan du gugan: lehenengo higiezinaren sektorea izan zen (etxebizitzaren eraikuntza), ondoren ekonomia guztiak oro har (inbertsio proiektu pribatuak, hau da, guretzat, etxebizitza ez den eraikuntza eta industrialak), eta, azkenik, “zorraren krisia” delakoaren ondorioz, estatuen inbertsioak (obra zibila). Horrek guztiak, finantzaketa lortzeko jokoaren arauen aldaketekin batera, bidea zailtzea ekarri digu. Hala eta guztiz ere, etsi beharrean, bidean jarraitu dugu, urratsak egiten, egoerak berak planteatu dizkigun oztopo ugariak gainditzeko helburuarekin.

**Zuen Negozioaren ikuspegitik, zein dira ULMA Construccioneen kontrako egoera horri aurre egiteko dituen indarguneak?** Negozioaren ikuspegitik, gure indargune nagusia nazioartekotze maila sendoa da, presentzia zuzena baitugu 23 herrialdetan, horiek negozio zifrarik ekarpen dibertsifikatua

egiten diotelarik. Gure sarreren %25 Latinoamerikatik datoz (Brasil buru dela), beste %25 Europa Ekialdetik (gehienbat Poloniako ekarpenarekin), %15 Europa zaharretik (Espainia kanpo), eta %13 Ipar Amerikatik eta Asiako hainbat herrialdetatik. Gainerako %22a Espainiako merkatutik datorkigu, baina ekarpen hori azken urteetan nabarmen jaisten ari dela ikusten ari gara. Gure beste indarguneetako bat merkatu segmentuen arabera dibertsifikazioa da: bitzitoki ez den obran eta obra zibilean egoteko nahi biziak bere emaitzak eman ditu, eta esan dezakegu presentzia handia dugun herrialdeetan sektore horietan liderrak ere bagarela, lehiakortasuna mugatuagoa baita, eta sartzeko hesiak handiagoak. Produktuen eskaintza ere aipatzeko modukoa da, obra batean behar den ia guztia daukagulako, aplikazio zerbitzuez eta aholkularitza gain, eta horiei esker gure eskaintza merkatuko osatuenetakoa da. Gai horiez gain, nire iritziz, kooperatiba izateak plus bat ematen digu lehiakideekin, izan ere erabakirik garrantzitsuenak azkenean kolektiboak hartzen eta/edo babesten ditu, eta horrek indar berezia ematen die erabakiak inplementatzeari begira.

**Enpresari dagokionez, etorkizunera begira zein helmuga ezarri dituzue eta horiek zein negozio estrategiatan oinarrituko dira?** Erronka nagusia fakturazioan haztea da -epe laburrera horrek negozio bolumena mantentzea

esan nahi du-, modu iraunkorrean, zerbitzuan bereiziz. Heldu beharreko ekintza nagusietakoa hazteko ahalmen handia duten merkatuetan dagoeneko daukagun proiektuak finkatzea da, eta horiek lidergo posizioetara eramatea, jakina, garrantzitsuak izan daitezkeen beste merkatu batzuetan gure presentzia handitzeari utzi gabe, horietan oraindik ez bagaude edo presentzia oso apala bada. Horretarako, gure iritziz, funtsezkoa da zerbitzu bereizgarria ematea, produktuaren kalitate lehiakorrarekin eta markaren irudi on batekin. 2012. urteari begira, beste hausnarketa estrategiko bat egin behar dugu, eta horren gakoetako bat izango da proiektua osatzen dugun pertsonok parte hartzea eta motibazioa bultzatzea, alderdi hori ezinbestekoa delako proiektua indartzeko eta ezarritako helburuak betetzeko. Azkenik, esan behar da hau iraupen luzeko lasterketa dela, begien bistakoa dela maila guztietan ziurgabetasuna dagoela, eta helmugara iristen direnak indartuta iritsiko direla, denak ez baitira iritsiko, eta lehorte handi honetan biziraun dutenek asmamena zorrotz behar izango dutelako. Epe labur/ertainera dugun helburua, beraz, egoera zail honen amaiera ekarriko duen helmuga hipotetiko horretara iristea da, gauzak egiteko modua hobetuz eta, horrela, proiektua bideratuz, beste 50 urte bete ditzan mundu mailan sektoreko enpresarik lehiakorren artean egoten.

# ULMA Inoxtruck, nazioartekotze



ULMA Inoxtruckek %100 herdoilgaitzak diren mantentze ekipoen gama aurkeztu du nazioarteko merkatuetan eta onarpen ezin hobea lortu du nekazaritza elikagaien arloan. Bere sare komertziala Europara zabaltzea lortu du, Portugal, Irlanda, Erresuma Batua, Islandia eta Noruegan itxitako banaketa akordioei esker, besteak beste. ULMA Inoxtruckek merkatuan, ibilbide komertzialean eta salmenta ondorengo zerbitzuan ezagutza handia duten banatzaileen alde egin du. Sarea osatzen duten enpresak ospe handikoak dira, mantentze ekipo estandarren marka liderren komertzializazioan ibilbide luzea egindakoak direnak, baina orain arte ezin izan direnak elikagaien sektorean sartu, kalitatea eta segurtasuna eskatzen duten ekipoak falta izateagatik.

# ko prozesuan murgildurik

Europako sare komertziala sortzeko, ULMAk MCFErekin azken bi hamarkadetan izan duen harremanean oinarritu dira batez ere, Irlanda, Portugal, Erresuma Batuen kasuan, adibidez. Hala ere, Islandia, Danimarka eta Norvegia bezalako Europako arrantza industria herrialdeen kasuan, beraiek izan dira guregana etorri direnak.

Nazioarteko merkaturatzearen lehen fase honetan, ekipo herdoilgaitzen gamak izugarriko harrera ona izan du aurkeztutako leku guztietan, gamaren berrikuntza, eskusibotasuna eta pertsonalizazioari esker eta Casa Tarradellas, Carrefour, Campofrio, Ahumados Sabal,

QuesosBabybel, Zorba Chilled Foods, Salatmesteren, MS Iceland Dairies bezalako enpresa nazional edo nazioartekoei esker, hauek dagoeneko euren fabrikazio guneetan gure ekipoak baitituzte.

ULMA Inoxtruckentzat nazioartekotzea gako da, Europan nekazaritza elikagaien merkatuak duen indarraren ondorioz. Horregatik, ULMA Inoxtruck nazioartekotzean jartzen ari da bere indarra, egun Europako 2 merkatu nagusi diren Frantzia eta Alemanian lan eginez eta Pololia, Errusia...bezalako merkatuetara begira jarriz.



# ULMA Taldeko langileei zuzen kanpaina luzatu dugu

2012rako ULMA Fundazioak antolatu dituen ekintzen artean, elikadura osasungarriari buruzko kontzientiazio kanpaina luzatu du.

Dagoeneko 11 jatetxe kontzertatu bat egin dute kanpainarekin.



Kontuan izanda ohitura sozial berrien ondorioz ULMA Taldeko bazkide eta langileen %18k egunero etxetik kanpo bazkaltzen dutela, menu osasungarriari buruzko kanpaina martxan jartzea erabaki da, eskaintza nutrizional orekatua jasotzeko kezkarari erantzuteko helburuarekin.

Kanpainaren oinarria ULMA Taldearekin hitzarmena duten jatetxeen sarean sustapena eta hedapena egitea da, eguneko menuan plater osasungarriak eskaini ditzaten. Horretarako, "Menu osasungarria" izeneko irudi bereizgarriarekin identifikatuko dira parte hartzen duten 11 jatetxeak (Etxe-Aundi, Soraluze, Bikoitz, Debatarra, Etxeberria, Zotz eta Zurrust Oñatin; Mirandaola eta Mauleon Legazpin, eta Gure-Etxe eta Huri-Barrena Otxandion), bazkaltiarren osasunarekin lotutako elikadurako ohiturak hobetzeaz arduratuta daudelako, batez ere arrazoi geografikoengatik etxean bazkaldu ezin dutenei dagokienez, hau da, ULMA Taldeko bazkide eta langile ugari.

Bazkaltzeko jatetxe horietara jotzen duten ULMA Taldeko bazkide eta langileek egunero plater osasungarriak eta orekatuak eskaintzen zaizkiela ikusiko dute. Horretarako, ULMA Taldeak euskarri grafikoak eman dizkie jatetxeei, hala nola arbelak, diptikoak, txartelak eta identifikatzeko zigilu bat, eragin eta sentsibilizatorik handiena lortzeko, eta elikadura osasungarriaren gida bat ere eman die, jatetxeei oinarrizko informazioa emateko, eguneko menuak osatu ahal izan ditzaten.

# Indutako menu osasungarrien

IÑAKI IGARZABAL  
(ULMA Taldeko Lan Osasuneko arduraduna)

"Kanpaina honen hasierako asmoa da atxikitako jatetxeen erabiltzaileei menuaren barruan zein den platerik gomendagarriena gogoraraztea. Jatetxeetako sukaldariei lehengai, gozagarri eta osagarri osasungarriak erabiltzeko aholkua eman zaie. Horretarako, elikadura osasungarriari buruzko gida bat egin da, menuak diseinatzeko orduan lagungarria izan dadin. Finean, kanpaina hau ekimen bat da gure bazkide eta langileen elikatzeko ohiturak hobetzen saiatzeko, osasun egoera eta bizitza kalitatea hobetzen lagun diezaieketen elikagaiak kontsumitzera animatzeko. Enpresaren barruan osasuna sustatzeko jarduera bat da, ULMA Taldean garatzen diren beste batzuk osatzera datorrena, esaterako, Martxan Jarri programa".

FRAN FERNÁNDEZ  
(ULMA Orga Jasotzaileak)

"Kanpaina ongi iruditzen zait, normalean gehien gustatzen zaiguna jaten dugulako, pentsatzen jarri gabe gehien komeni zaiguna den ala osasungarriena den. Horrela badakigu eguneko plater osasungarriak zein diren".

LANDER DÍAZ DE MONASTERIOGUREN  
(ULMA Packaging)

"Kanpaina ongi dago egunero etxetik kanpo bazkaldu behar dugunontzat. Platerak berak dira eta, alderik nabaritu ez dudan arren, orain badakigu egiazki zein diren osasungarrienak".

MARGARITA ROMARIZ  
(Etxe-Aundi hoteleko arduraduna)

"Menu osasungarrien kanpaina oso ongi dagoela iruditzen zait. Gainera, ustedut ULMAren irudia indartu egiten dela, zuek zaretelako kanpaina martxan jarri duzuenak, eta zuek zaretelako bazkideen eta langileen osasunagatik arduratzen zaretanak. Horiei dagokienez, ongi erantzuten ari dira; orain, bazkaltzera etortzen direnean, geratu egiten dira arbelean eguneko plater osasungarriak zein diren begiratzer".

XABIER IGARTUA  
(ULMA Packaging)

"Kanpaina nahiko ondo dagoela ustedut. Lehenago ere jartzen ziren plater osasungarriak eguneko menuan, lehenago ere bagenuen horiek hautatzeko aukera, eta nola ni beti leku berera joaten naizen, ba, lehenago ere egiten nuen. Kanpaina hasi denetik egunero probatu ditut plater osasungarriak".

IXONE ARRIETA  
(ULMA Packaging)

"Nik beste gauza bat espero nuen. Menuak ez dira aldatu; orain egiten dutena da arbel batean eguneko plater osasungarriak zein diren markatu. Atzo, esaterako, osasungarri moduan markatuta zegoen arrain plater bat probatu nuen, eta aurreko astean jan nezakeenaren berdina zen, osagarriak pixka bat aldatu baziren ere, barazki gehiago gehituta".

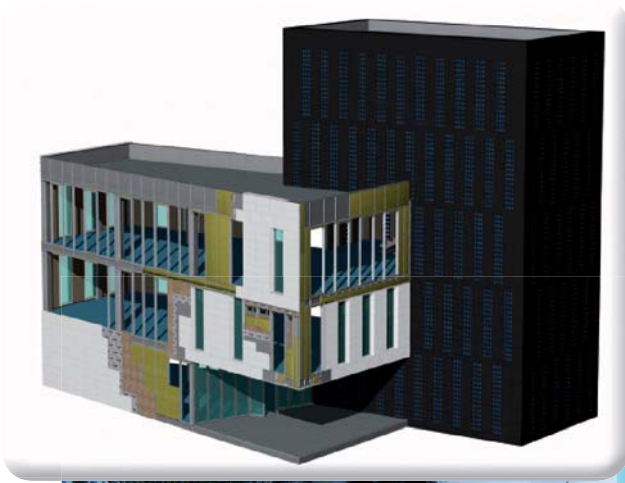
JON AIZPURUA  
(ULMA Construcción)

"Nik Etxe-Aundi jatetxean bazkaldu ohi dut, eta jatetxe hori kanpainarekin bat egin dutenetakoa izan da. Nire ustez kanpaina ondo dago osasunaren ikuspegitik platerik gomendagarrienak zein diren jakiteko. Edonola ere, menuei dagokienez, janaria ez da aldatu, orain osasungarrienei buruzko informazioa ematen digute".

## 11 jatetxe 11 menu osasungarri

Bazkide eta langileek plater osasungarri eta orekatuak aukera dezaten, martxoaren 15etik aurrera plater hauen aukeraketa sustatu eta saritzeko kanpaina ipiniko da abian. Langileek "menu osasungarria" kanpaina barruan dauden jatetxeetan menu osasungarriak aukeratzen dituzten bakoitzean, zerbitzariak tiket bana emango die, bete ondoren, kutxa batean sar dezaten. Astero astero tiketa bete dutenen artean kanpaina barruan dauden jatetxeetan hartzeko bi lagunendako "bazkari edo afari osasungarri bereziak" zozketatuko dira.

# Fatxadako Itxiturak, ULMA Hormigo



ULMA Hormigon Polimerok, eraikuntzako alternatibak berritzeko ahalegin etengabea, Fatxada Itxituretara zuzendutako negozio linea berria abiarazi du: itxitura sistema berria da, obra lehorrerako, eta bere abantailak dira azkar instalatzen dela, obran ahalik eta hondakinik gutxien sortzen dela eta energia aurrezte ahalbidetzen dela.

# on Polimero negozioaren linea berria

ULMA ITXITURAK itxitura sistema autosostengatzaile multigeruzak dira, inguratzailerak integratzen dituztenak, kasu bakoitzean behar den isolamendu termiko eta akustikoarekin. Eraikuntza sistema arinak dira (92 kl m<sup>2</sup> polimero hormigoiarekin), lehorrean muntatzen direnak, eta akaberako hainbat kanpo geruza jartzea ahalbidetzen dutenak. ULMA Itxituren sistemak Eraikuntzako Kode Teknikoaren baldintzak betetzen dituzte suarekiko erresistentziari, estankotasunari eta isolamendu termiko eta akustikoari dagokionez, beharrezko saiakuntzak egin eta gero. Obra lehorrekoak direnez, obran ahalik eta gehien murriztu daitezke sortzen diren hondakinak eta, horrenbestez, iraunkortasun baldintzarik zorrotzenak betetzen dira, azkar, merke, eraginkortasunez eta malgutasunez. Sistema multigeruza denez, oso prestazio egokiak eskaintzen ditu konfortaren eta isolamenduaren arloetan, itxitura bertikal konbentzional baten antzeko kostuarekin, eta obran jartzeko errendimendua eta kontrolatzeko erraztasuna askoz handiagoak dira. ULMA Fatxadako Itxituren sistemetan aplikatzen dugun teknologia eraikinen diseinua eta eraikuntza bera irauli dituzte. Sistemak fatxadetarako eraikuntza sistema tradizionalentzako alternatibarik onena eskaintzen die arkitektoei zein sustatzaile eta eraikitzaileei.

## LKS Ingeniaritza + ULMA Hormigon Polimero lankidetzak

Fatxadako Itxitura Autosostengatzailearen produktua garatzeko jatorria LKS Ingeniaritzaren eta ULMA Hormigon Polimero industriaren arteko lankidetzan bilatu behar da; lehenengoak 20 urteko esperientzia dauka Arkitekturaren eta Ingeniaritzaren eremuan, eta bigarrena espezialista da eraikuntzarako pieza aurrefabrikatuen diseinuan eta fabrikazioan.

### Sistemaren abantailak

- Suarekiko erresistentea
- Haizearen presio dinamikoarekiko erresistentea
- Lurrikarekiko erresistentea
- Urarekiko estankoa eta ur lurrunarekiko iragazkorra.
- Iraunkorra
- Birziklagarria
- Merkea
- Energia aurrezten du
- Isolamendu termikoa eta akustikoa
- Instalazio azkarra
- Obrak ahalik eta hondakin gutxien sortzea
- Moldakorra
- Egitura pertsonalizagarriak
- Geruza posible desberdinak (polimero hormigoia, metalikoak...)
- CTE betetzea
- Obra lehorra

### Aplikazioak

Ca L'Anita eraikin sozio-kulturala

LEED ziurtagiria duen lehenengo ekipamendu kultural publikoa

### Obra

Ca L'Anita eraikin sozio-kulturala ULMA Hormigon Polimero Itxitura Autosostengatzailearen sistema berriaz eraiki da. Rosesko guneko historikoan kokaturik, garai batean Estanco de la Punta zen eraikinean ekipamendu sozio-kulturala hartzen du, garai bateko jabeak horrela eskatuta, Udalari laga zionean baldintza hori ezarri baitzuen. Eraikina exe.arquitectura etxeak proiektatu du, eta iraunkortasunari buruzko baldintzarik zorrotzenak betetzeko diseinatu da bereziki; Espainian LEED ziurtagiria duen (Leadership in Energy and Environmental Design) lehenengo eraikina izan nahi du, eta A sailkapen energetikoarekin.

### Pertsonalizazioa eta omenaldia

Eraikinaren azalerako polimero hormigoizko piezak aukeratu dira, eta akabera berezi eta pertsonalizatua lortu da. Antzinako jabea zen Anna Maresi omenaldia egin nahi izan zaio eta, horretarako, hainbat plaka zulatu jarri dira, zuloen jokoaren bitartez figura geometriko batzuk osatzen dituztenak, zorua estaltzen zuen jatorrizko mosaikoaren irudi berdinarekin. Instalazioan arreta handia jarri zaio pieza bakoitza bere lekuan jartzeari, amaierako marrazkia zuzen ikusi ahal izateko. Helburua eraikin berria jaso den kokagunearen iraganari arretarik handiena jartzea izan da, eta Estanco de la Punta de Anita ezagunaren aurreko existentziaren lekukotza eskaintzea.

### Iraunkortasuna

Proiektuan hainbat berrikuntza erabili dira eraikuntzako sistemei dagokienez, eta LEED Ziurtagiriaren irizpideen arabera lan egin da; horren arabera, kutsadurari eta baliabide ez berriztagarrien kontsumoari begira, ingurumeneari ahalik eta eraginik txikiena izateko materialak eta teknikak aukeratu dira, eta kontuan hartzen dira fabrikazio prozesua, obran jartzea, mantentzea eta birziklapena, eta baita beste alderdi batzuk ere, hala nola eguzki erradiazioa eta energiaren kontsumoa. Beste soluzio batzuen artean, obra lehorreko Fatxadako Itxitura erabili da (isolamendu termikoa eta akustikoa), eraginkortasun energetikoa hobetzeko. exe.arquitectura etxearen eta ULMAren arteko ikerketak ahalbidetu zuen eraikuntza panelen oinarritako modulu batzuk definitzea, eta horiek aukera eman zuten obra gauzatzeko denborak optimizatzeko, fatxadako mosaikoaren irudia galdu gabe. Proiektua finalista geratu da Higiezinaren Sustapenik iraunkorrenari buruzko Endesa Sarien IV edizioan, eta US Green Building Councilen erregistratuta dago.

## > Agenda eta iradokizunak

ERRETIROA: 2011ko abuztuaren 1etik apirilaren 30era ULMA Taldean erretiroa hartutakoak.



MAIXABEL MADINAGOITIA IBABE



JUAN JOSÉ GARAYGORDOBIL ESTURO



FIDEL AZPIROZ ARRILLAGA



ÁNGEL RODRIGUEZ VEGAS



GABRIEL RODRIGUEZ PULIDO



JESÚS Mª IDOIAGA URKIA



ROSARITO ZUBILLAGA IRIARTE



JOSÉ Mª BENGOA LETE



JESÚS Mª OSA ALDEKOA



LUIS Mª ARANBURU RUIZ



Mª JESÚS MARKULETA LETE



Mª PILAR GALDOS URCELAY

JOSÉ AMBROSIO MANÍAS RIVAS

JOSÉ ANTONIO UGARTE ELORZA

*Eskerrik asko guztioi,  
eta goza dezazuela! Zorionak*

**ANIMATU ETA BIDALI ZURE  
IDEIAK; [begira@ulma.es](mailto:begira@ulma.es)**

Eta gainera, beti bezala, gure Iradokizun Kutxa ere badugu, zuen ideia eta iritziak jasotzeko prest.

**ULMA Taldea  
Zerbitzu Zentralak  
Garagaltza Auzoa 51 -  
P. K. 22.  
20560 OÑATI (Gipuzkoa)  
Erref.: Begira  
Email: [begira@ulma.es](mailto:begira@ulma.es)**



## VI. ARGAZKI LEHIAKETA

# bazkide eta langileentzat



Mila esker **guztiori** parte hartzeagatik!



MIGUEL ÁNGEL MAIZTEGI  
(ULMA Construcción)

*Argazki Lehiaketako edizio guztietan parte hartu dut. Oso ondo dago horrelako ekimen sozialak antolatzea, langilea enpresarekin gehiago hurbiltzeko balio dutelako uste dut eta, gainera, gaztetatik argazkizalea bazara, ni bezala, ba askoz hobeto. Jasotzen diren argazkiekin egutegi korporatibo bat egitearena uste dut oso ideia ona dela. Argazki panoramikoak, naturari buruzkoak, Oñatiko txokoak eta horrelako gaiak interesgarriak izan daitezke hurrengo edizioetarako.*



ROMÁN CALLEJA  
(ULMA Packaging)

*Hirugarren aldiz parte hartu dut argazki lehiaketa honetan eta, bigarren aldia da nire argazki bat ULMAren egutegian agertzen dela. Benetan eskertzen dut saria, baina niretzako saririk onena nire argazkia egutegian ikustea da, zalantzarik gabe. Esan beharra dago, hala eta guztiz ere, aurtengo gaia ez dela batere erraza izan eta buruari buelta asko eman behar izan dizkiot, egia esan. Egutegian agertzen den argazkia goizeko 7:30etan dago aterata, egunsenti bat argi eta polit bat behar nuen eta, hura lortu arte, itxoiten izan nintzen.*



MAIDER SERRANO  
(ULMA Handling Systems)

*Oso ideia ona da ULMAtik horrelako lehiaketak sustatu izana. Nahiz eta eguneroko lan jardueratik aparte izan, plus bat ematen digu langileei. Seme-alabendako marrazki lehiaketa, euskararen olinpiadak eta horrelako ekimenetan ahal dudan guztietan hartzen dut parte.*

# ULMA 50. urteurrena



50. Urteurrenaren ospakizuna dela eta, iaz ULMA Taldetik hainbat ekimen jarri ziren martxan: txirridulari lasterketak eta haurrentzako jolasak, Donostiako Orfeoieren eta Bilboko Udal Bandaren arteko kontzertua, denboraren kapsula, herri bazkariak, hildako bazkide eta langileen aldeko omenaldi meza, etab. Abenduan zehar **50 urtez elkar hartua** liburua aurkeztu zen, eta ekitaldiei amaiera emateko kontzertu liriko bat izan zen, ANDEKA GORROTXATEGI euskal tenorearekin, Oñatiko Santa Ana auditoriumean.



50 urteurreneko webgunea ezagutu.

**Anima zaitetz eta sartu!**



[www.ulma50.com](http://www.ulma50.com)